



RAPPORT ANNUEL 2019



INTRODUCTION

Cher.e.s ami.e.s de Empow'Her,

Cette année encore, le monde a vu les inégalités s'accroître, les droits des femmes mis davantage sous tension, les crises en tout genre se multiplier. C'est dans un tel contexte mais aussi face à un secteur entrepreneurial en pleine croissance que nos équipes se sont mobilisées au Niger, au Burkina Faso, en France ou encore en Éthiopie pour permettre à des femmes de s'autonomiser à travers leurs activités entrepreneuriales.

Fidèle à nos valeurs et à notre vision, ces dernières se sont employées à mettre en oeuvre des méthodologies d'accompagnement et de formation au plus proche des besoins des femmes que nous soutenons, et cela au travers de différents programmes qui reflètent la diversité des profils des femmes entrepreneures dans le monde.

Cette diversité, Empow'Her y tient, car elle fait la richesse de notre réseau et de notre action. C'est dans ce sens que nous ré-affirmons notre volonté d'aller là où les femmes sont les plus vulnérables, confrontées à de multiples inégalités et largement déconnectées des services d'accompagnement. Nous croyons en effet que c'est toutes ensemble que les femmes entrepreneures arriveront à transformer le secteur de l'entrepreneuriat en un espace plus inclusif et plus respectueux de leurs droits.

Nous continuerons donc à miser sur une présence forte sur le terrain ainsi que sur un fonctionnement décentralisé et des modes d'essaimage agiles, gages à nos yeux de notre capacité à accompagner toujours plus de femmes dans toujours plus de régions. Nous continuerons également à investir sur de nouvelles méthodes d'accompagnement et à lancer de nouveaux projets permettant aux femmes que nous accompagnons d'avoir accès à davantage de ressources et d'opportunités. Enfin, nous continuerons à développer et à amplifier de nouvelles approches d'impact, plus spécifiquement à travers des actions de sensibilisation, de plaidoyer et d'accompagnement d'autres organisations vers une meilleure prise en compte des sujets d'empowerment des femmes.

Julie Abbo
Présidente de Empow'Her



01. INTRODUCTION

Mot de la Présidente

02. NOTRE RAISON D'ÊTRE

Qui sommes-nous ?

Qui sont les femmes que nous accompagnons ?

Une vision, des missions

03. NOS SOLUTIONS

Nos actions auprès des entrepreneures

Empow'Her for Society

Notre engagement auprès des organisations

04. NOTRE ÉQUIPE

05. NOS FINANCES

06. NOS ENJEUX 2020

Changement d'échelle

Développement de l'activité de plaidoyer

07. NOS PARTENAIRES

08. NOUS CONTACTER

02.

NOTRE
RAISON
D'ÊTRE

QUI SOMMES -NOUS ?

Notre mission est d'assurer l'autonomisation sociale et économique des femmes, en renforçant leur liberté et leur capacité à entreprendre. Nous visons à créer un secteur entrepreneurial inclusif et à aider les femmes à atteindre leur plein potentiel. Ce faisant, nous croyons que nous leur permettons de prendre leur vie en main, afin qu'elles puissent décider de leur avenir et développer des moyens de subsistance durables pour elles-mêmes et pour leurs communautés.



5

Notre raison d'être

QUELQUES CHIFFRES CLÉS POUR L'ANNÉE 2019

1700

femmes ont bénéficié de nos actions de formation (soit +20% par rapport à 2018)

6 pays

Niger, Ethiopie, Burkina Faso, Côte d'Ivoire, Ouganda et France.

30 événements

organisés (SheTalks, conférences, forums...) et 1568 participant.e.s rassemblé.e.s

1500 personnes

ont fréquenté nos hubs, lieux d'échange et d'innovation

De nouvelles actions de sensibilisation :

- 1000 jeunes sensibilisés en Ile de France sur les questions de genre
- Une étude sur les femmes et l'entrepreneuriat social en Europe
- Des prises de parole dans plusieurs événements (Women's Forum, SeedStars...)
- Une grande campagne de sensibilisation "Women Are Power" lancée autour de la journée du 8 Mars

Depuis 2013, l'association Empow'Her soutient l'autonomisation économique et sociale des femmes à travers l'entrepreneuriat. Convaincu-e-s que l'entrepreneuriat est un levier d'émancipation formidable, notre activité principale consiste à proposer des programmes de formation, de mise en réseau et d'accompagnement qui visent à renforcer aussi bien les compétences entrepreneuriales des femmes que leur confiance en elles, pour leur permettre de se lancer dans leur parcours entrepreneurial avec tous les outils et savoirs nécessaires pour leur réussite. Nous facilitons l'accès des femmes au secteur de l'entrepreneuriat et abattre les barrières auxquelles elles sont confrontées.

Empow'Her mène de front ses activités autour de 4 grands axes d'impact:



Empow'Her pour les Entrepreneures : Renforcer les compétences des entrepreneures du monde à travers des programmes de formation dédiés.



Empow'Her pour les Communautés : Favoriser les rencontres à travers un réseau d'entraide et séries d'événements locaux à destinations des femmes qui souhaitent partager leurs projets.



Empow'Her pour les Organisations : Conseiller et accompagner des organisations qui oeuvre en faveur de l'autonomisation des femmes et l'égalité des genres.



Empow'Her pour la Société : Faire bouger les normes établies, et agir en faveur d'une culture entrepreneuriale plus inclusive.

En 2019 et depuis notre création, plus de 3000 femmes ont été accompagnées dans le développement de leurs projets dans près de 11 pays, et nous comptons trois hubs opérationnels: les sièges de Empow'Her Côte d'Ivoire (Abidjan), Empow'Her Niger (Niamey) et Empow'Her France (Paris).

+1500
PERSONNES

ONT
FRÉQUENTÉ
NOS HUBS

QUI SONT LES FEMMES QUE NOUS ACCOMPAGNONS ?

PROFIL TYPE D'UNE ENTREPRENEURE

1/3

entreprise est détenue
par une femme
à l'échelle mondiale

À l'échelle mondiale,
l'entrepreneuriat féminin est
plus présent dans les pays
en développement
avec le taux le plus élevé

21,8%

en Afrique Subsaharienne

17,3%

en Amérique Latine

27%

des entrepreneures dans
le monde démarrent leurs
activités à des fins purement
économiques.

Pourcentage plus élevé dans
les pays en développement
(42% en Afrique
sub-saharienne ou 32%
en Amérique du Sud)
contrairement
à un entrepreneuriat
d'opportunité majoritaire
dans les pays développés.

Les pratiques entrepreneuriales du monde recouvrent des réalités très diverses. Au-delà de la variété de statut, de taille et de secteur des entreprises créées, des différences notables existent entre entrepreneuriat féminin et masculin. Bien que les entrepreneur-e-s de tous sexes font face à des contraintes telles que le manque de capital, certains obstacles touchent spécifiquement les femmes. Nettement moins nombreuses que les hommes à entreprendre dans le monde, les femmes disposent d'une base capitaliste en générale plus réduite pour démarrer leur activité, et bénéficient de moins d'investissements (privés ou publics). Des différences de réussites sont également observables : les femmes disposent d'entreprises plus petites, bénéficiant d'une croissance plus lente et d'un chiffre d'affaire globalement inférieur à celui généré par des entreprises masculines.

Les principaux freins analysés au développement de l'entrepreneuriat féminin sont :

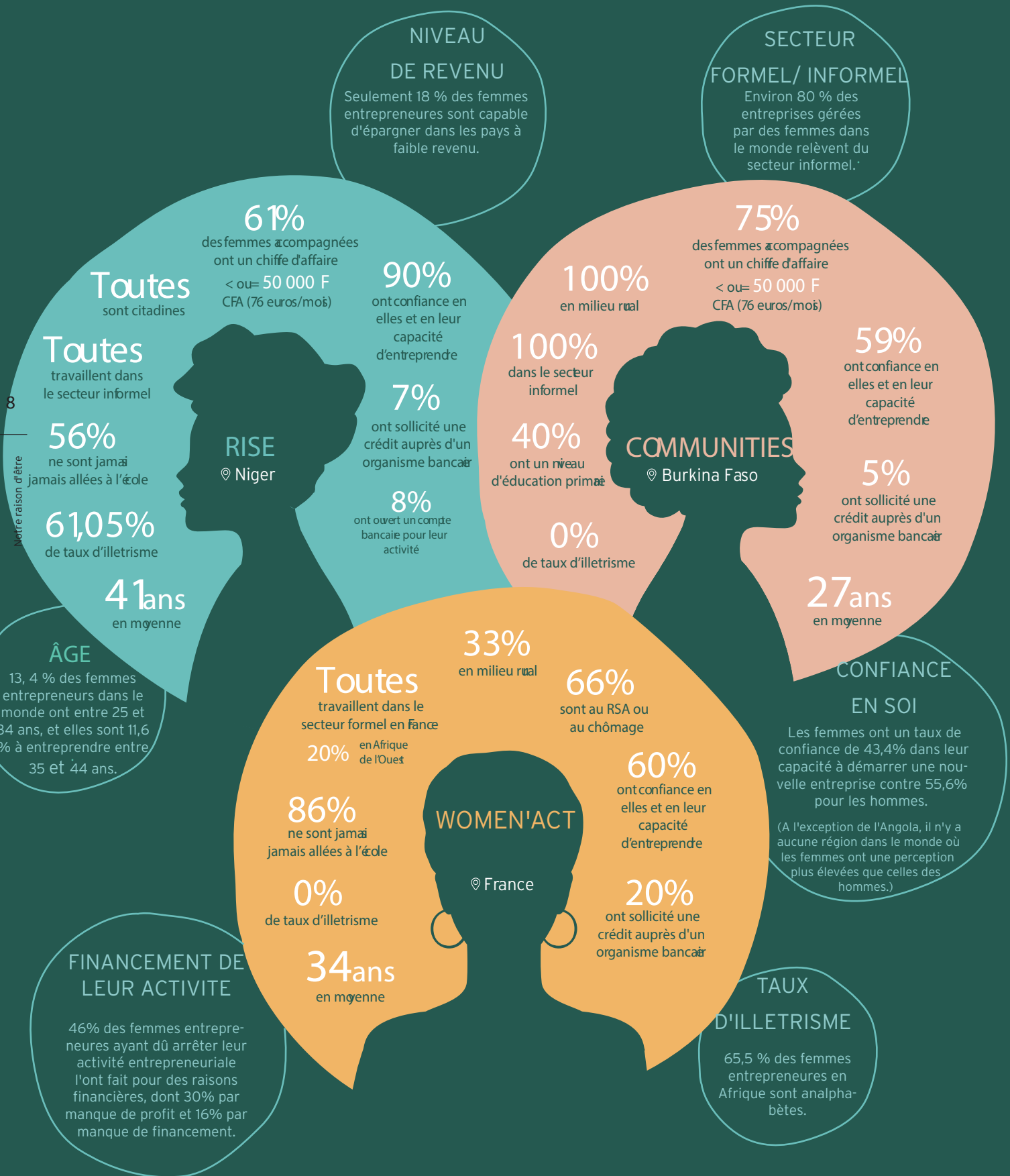
- Des facteurs socio-culturels (rôles sexués au sein d'une communauté, environnement social) ;
- L'accès à l'éducation et à la formation ;
- La situation économique du foyer ;
- La personnalité (confiance en soi, sentiment d'efficacité ou de compétence, aversion au risque) ;
- Les projets familiaux ;
- Les projets professionnels du conjoint ;
- L'exclusion financière (accès aux financements et aux moyens matériels, détention d'un compte bancaire etc).

Les secteurs d'activité et les capacités d'innovation demeurent ainsi genrés dans le monde, reposant plus sur une construction sociale que sur des caractéristiques individuelles. L'Afrique demeure le seul continent du monde où plus de femmes entreprennent plus que les hommes.



3 profils type pour une entrepreneure accompagnée par Empow'Her

Nous avons sélectionné trois profils de femme que nous accompagnons, dans trois pays d'opération : Niger, Burkina Faso et France.



* Femmes et hommes dans l'économie informelle: Un panorama statistique / Genève, Bureau international du Travail, 2019

GEM's Women's Entrepreneurship Report 2018/2019, Babson College, Smith College, and the Global Entrepreneurship Research Association (GERA)

L'état de l'entrepreneuriat féminin, les statistiques parlent d'elles-mêmes, Banque mondiale, 2020

Données externes *

Données Empow'Her

LA MISSION DE EMPOW'HER

Avec près de 300 millions de femmes entrepreneures dans le monde, c'est un vivier gigantesque de potentiel qui est laissé pour compte, et ce alors même que les femmes sont porteuses de solutions pour elles et pour leurs communautés.

Par ailleurs, comme peut l'illustrer l'infographie ci-dessus, les besoins des femmes que nous accompagnons sont particulièrement hétérogènes à travers nos pays d'opération, en France et en Afrique de l'Ouest. Il convient ainsi d'adapter notre approche en fonction de leur niveau d'éducation, de l'environnement social et familial dans lequel elles évoluent, des moeurs locales, des opportunités et des barrières qu'elles rencontrent en tant qu'entrepreneure, et en tant que femme.

Ainsi, accompagner et soutenir TOUTES les femmes entrepreneures est notre mission principale. Mais parce que les problèmes et inégalités qu'elles rencontrent sont justement systémiques, sensibiliser et faire bouger le reste des acteurs de l'écosystème est devenu une action absolument nécessaire pour s'assurer de la transformation du secteur dans son ensemble et la réduction des inégalités de manière durable.

L'action de Empow'Her s'est donc structurée autour de 4 grands axes d'impact, tous complémentaires les uns des autres :

- **Empow'Her pour les Entrepreneures** : Nous proposons des programmes de formation adapté, qui permettent de renforcer leurs compétences d'entrepreneures, nous souhaitons leur donner toutes les clés qui leur permettront de s'autonomiser grâce à leur entrepreneuriat. Un empowerment économique, mais aussi social : car avoir les moyens d'être autonome, c'est avoir la capacité de faire ses propres choix de vie et de s'épanouir selon ses propres termes. En permettant aux femmes de développer leur confiance en elles et en leurs capacités à créer de l'impact, nous souhaitons qu'elles puissent accéder plus facilement à un entrepreneuriat d'opportunité, source d'autonomie et d'empowerment.

- **Empow'Her pour les Communautés** : Afin d'agir en faveur de ces femmes, nous développons un accompagnement de proximité et une présence sur le terrain à travers nos Hubs, des espaces uniques générateurs de solutions et d'opportunités pour les entrepreneures. Nous créons des communautés de femmes à travers le programme communities, pour favoriser les rencontres, le développement de réseaux et rompre l'isolement. Au-delà de cet accompagnement, nous construisons un cadre qui permet aux femmes de mettre en valeur leurs projets et leurs idées, de devenir visibles au sein des écosystèmes dans lesquels elles agissent. En 2019, plus de 1500 personnes ont fréquenté ces lieux de rencontre et d'innovation.

- **Empow'Her pour les Organisations** : Nous conseillons et développons des projets auprès d'autres organisations (ONG, associations, entreprises...) pour les aider à devenir un levier pour plus d'égalité. Nous mettons à disposition notre méthodologie et notre expertise auprès d'entreprises et d'ONGs pour les aider à concevoir et intégrer des stratégies et des bonnes pratiques en lien avec le genre, ainsi que pour leur permettre de renforcer leur impact en faveur de l'autonomisation économique et sociale des femmes. Sur ce dernier axe, Empow'Her est intervenu sur différentes missions de conseil auprès d'une large variété de clients. En faisant la promotion de l'égalité des sexes au travail, Empow'Her contribue à résoudre les problèmes de discriminations fondés sur le genre dans un environnement professionnel. Nos offres ont pour vocation le renforcement des capacités des équipes sur la question du genre : diagnostic, atelier de formation, co-construction de solutions opérationnelles, planification stratégique... afin d'oeuvrer vers plus d'égalité entre les hommes et les femmes dans les organisations et leur travail.

- **Empow'Her pour la Société** : Empow'Her oeuvre pour la création d'une culture entrepreneuriale plus inclusive, à travers la production d'études, l'organisation d'évènements thématiques de sensibilisation, mais aussi la création d'espaces dédiés aux femmes entrepreneures, leur permettant de connecter avec divers réseaux et de mettre en lumière leurs réalisations. A travers ces actions, notre objectif est d'impliquer toutes les parties prenantes dans la promotion de l'entrepreneuriat féminin et de faire évoluer, sur le long terme, le système de représentation qui prévaut dans l'écosystème. Cela passe également par des actions de sensibilisation auprès des communautés locales, pour faire évoluer les normes sociales et oeuvrer pour plus d'inclusion et d'égalité.

03.

NOS
SOLUTIONS

NOS ACTIONS NOTRE ENGAGEMENT

LA CRÉATION DE COMMUNAUTÉS, PILIER DE NOTRE ACTION

Les communautés que nous formons à des fins d'accompagnement sont un pilier primordial de notre action et de notre impact. Depuis le début, nous observons à quel point **l'appartenance à un groupe, l'accès aux réseaux ainsi qu'à des espaces d'entraide** sont des leviers d'action tout aussi efficaces et totalement complémentaires aux parcours de formation que nous proposons aux femmes. Partout où nous opérons, les femmes agissent déjà ensemble, se soutiennent les unes les autres et essaient de trouver des solutions collectives à leurs problèmes.

C'est sur cette base que nous oeuvrons à travers les "Communities" Empow'Her, des communautés constituées localement et ouvertes à toutes les femmes à la recherche d'entraide, d'inspiration et d'accompagnement pour leur projet entrepreneurial. L'adhésion à une communauté leur donne accès à des espaces de parole, d'écoute et d'orientation professionnelle, mais également à toute une programmation d'ateliers, de formations et d'événements divers leur permettant d'apprendre et de progresser ensemble.

L'objectif de ces communautés? Apporter une réponse flexible, pertinente et à la carte à des femmes ne bénéficiant pas d'autre dispositif d'accompagnement ou de soutien adapté vis à vis de leurs activités économiques, et créer des liens entre elles pour faciliter leur accès à des opportunités économiques et sociales. C'est dans ce sens que nous qualifions ces communautés "d'apprenantes" et "au service de l'empowerment des femmes".

En 2019, nous avons établi des communautés dans une quinzaine de zones en Afrique de l'Ouest et notamment au Niger (Tahoua, Maradi, Niamey), en Côte d'Ivoire (Abidjan, Bouaké, Bouaké) et au Burkina Faso (Léo, Réo, Banfora, Bobo Dioulasso), qui concernaient en tout à la fin de l'année 110 femmes. Forts de cette expérience, nous prévoyons également à partir de 2020 de déployer ce modèle en France dans 3 villes cibles (Paris, Marseille, Lyon).

Au Burkina Faso par exemple, nous avons mis en oeuvre le projet "Étincelles" qui visait la formation professionnelle de 40 jeunes femmes dans 4 régions du pays. En plus d'une formation à un métier, les femmes sélectionnées avaient également accès à tout un parcours de formation et d'accompagnement à la création d'une entreprise. Elles ont également bénéficié d'un accompagnement collectif visant à les souder entre elles et à initier une dynamique d'entraide. À ce titre, plusieurs des nouvelles entrepreneures ont été en capacité de recruter en moyenne 1,5 personnes dont 60% de femmes de leurs communautés dans le cadre de leurs nouvelles activités entrepreneuriales.

En Côte d'Ivoire, le lancement des communautés a attiré des femmes en quête d'opportunités professionnelles, portant parfois un projet d'entreprise mais ne bénéficiant pas d'aide ou de soutien pour

les concrétiser. Ce fut le cas de Félicité, résidente de la ville de Bouaké, sans emploi et dans une situation de vulnérabilité économique très marquée. Durant un interview, elle confiait à l'équipe locale avoir longtemps hésité à suivre la formation car malgré l'envie de mener un projet entrepreneurial dans le secteur de l'élevage, sa situation économique d'alors l'empêchait de se projeter positivement sur une création d'entreprise. C'est la présence d'autres femmes et leurs encouragements continus qui lui ont donné la force et le courage de persister. Quelques mois plus tard, elle remportait même une dotation financière de la part de la Société Générale Côte d'Ivoire au titre de son projet entrepreneurial et partageait avec l'audience présente que son projet "lui avait sauvé la vie". Depuis, elle s'engage sur le terrain à Bouaké à motiver et encourager d'autres femmes à s'informer, apprendre et à se lancer dans leurs projets.

L'ACTION "COMMUNITIES" AU BURKINA FASO ET EN CÔTE D'IVOIRE

Grâce au soutien de la Fondation l'Occitane, de la Fondation Société Générale et du Conseil Régional d'Ile de France, nous avons pu faire émerger en 2019 des communautés dans plusieurs régions du Burkina Faso et de la Côte d'Ivoire.

ACCOMPAGNER LES FEMMES QUI CHANGENT LE MONDE

Parmi nos programmes "signature", le programme Women'Act vise à accompagner les femmes qui s'engagent et entreprennent des initiatives dont l'ambition première est de générer un impact avéré sur la société et/ou l'environnement.

Pourquoi avons-nous décidé de soutenir les femmes qui portent des projets à impact ?

L'entrepreneuriat à impact, ou entrepreneuriat social, vise la création d'activités dont la pérennité économique est au service de l'intérêt général. Cette vision de l'entrepreneuriat, qui permet de générer des solutions durables qui bénéficient au plus grand nombre, est au cœur de la mission que s'est donnée Empow'Her. L'entrepreneuriat, pour être un levier de développement, doit répondre aux enjeux actuels que rencontrent nos sociétés et s'y adapter constamment. Mis au service de l'impact, il s'agit d'un puissant levier d'action pour générer un changement structurel.

Pourtant, les femmes sont minoritaires parmi les créatrices d'activités à impact. Leurs initiatives sont moins visibles, alors même qu'elles sont actrices du changement, et que leur rôle est essentiel pour une bonne prise en compte des besoins de tous·tes. A cela, s'ajoutent un manque de structuration de l'entrepreneuriat social, une méconnaissance des enjeux et donc une faible accessibilité du secteur à des profils plus éloignés de l'entrepreneuriat, pourtant l'entrepreneuriat social est un secteur en croissance, générateur d'emplois durables, qui représente une opportunité de faciliter l'intégration de tous·tes, et en particulier des femmes, sur le marché du travail.

Aider les femmes à entreprendre le changement répond donc à plusieurs impératifs d'égalité pour permettre aux femmes de faire entendre leur voix, de rationalité économique pour construire de nouveaux débouchés pérennes, d'impact pour transformer nos sociétés et encourager la mise en place de pratiques plus responsables.

Qu'est-ce que le programme Women'Act ?

Women'Act est un parcours d'accompagnement de 10 mois qui permet à des femmes qui portent des projets à fort potentiel d'impact social et/ou environnemental de développer leurs ambitions entrepreneuriales, de prendre confiance en leur potentiel et de booster l'impact de leurs projets.

Né en France en 2017, ce programme a été déployé au Niger et en Côte d'Ivoire en 2018. En trois ans, nous avons accompagné une centaine de femmes entrepreneures, de l'émergence de leurs projets à leur déploiement, pour encourager leur réussite et appuyer le développement d'initiatives à impact portées par des femmes.

Nos objectifs

- Outiller les femmes qui souhaitent porter un projet entrepreneurial pour leur permettre de monter en compétences et de développer leur idée de projet ;
- Permettre aux porteuses de projet de prendre confiance en leur potentiel et de développer leurs ambitions entrepreneuriales ;
- Inspirer et connecter les femmes entrepreneures entre elles et à l'écosystème entrepreneurial pour leur permettre de développer de nouvelles synergies et collaborations.

Notre méthodologie

- Des formats collectifs et individualisés, pour répondre aux besoins des femmes et s'adapter à leurs disponibilités ;
- Un accompagnement du projet et de l'entrepreneure. La réussite d'un projet entrepreneurial nécessite une bonne structuration mais aussi que le/la porteuse soit aligné·e avec ses valeurs et puisse guider le changement ;
- L'accès à un réseau et à une communauté engagée, permettant de valoriser l'échange, le partage d'expérience, la création de synergies et de lutter contre la solitude entrepreneuriale.

"J'ai trouvé au sein de Women'Act une communauté pleine de bienveillance et d'entraide."

Leslie Marel,
fondatrice de Biomarel
Promotion Women'Act France 2019

CHRISTELLE ANGE KOUASSI, "Ô NATUREL"
Côte d'Ivoire

"Ô Naturel" propose des produits alimentaires et cosmétiques issus de l'agriculture biologique locale, afin d'offrir à la population ivoirienne une alimentation traditionnelle de qualité. Produits par des jeunes femmes de 18 à 35 ans du milieu rural formées aux techniques d'agricultures durables, ses produits sont aujourd'hui vendus sur le marché local dans des enseignes de grande distribution en Côte d'Ivoire.



RICHMONDE KOUAKOU, "NEW WORLD"
Côte d'Ivoire

Richmonde développe un système de production de biogaz et de biocarburant à partir de fèces d'animaux et d'ordures ménagères, afin de contribuer à la réduction de la pollution, de l'émission de gaz à effets de serre et de la déforestation, et de pallier aux ruptures intempestives de gaz butane. Son projet est aujourd'hui soutenu par l'entreprise par l'entreprise ENGIE, qu'elle a pu rencontrer à travers les événements Connect'Her organisés par Empow'Her Côte d'Ivoire.

SOPHIA LARA GRINE, FONDATRICE DE "TON-
TINE RSE"
Île-de-France

Sophia a créé en 2018 Tontine RSE, le réseau des salarié-e-s et des entreprises qui s'engagent avec pour objectif d'accompagner les collaborateur-ric-e-s à faire de leurs valeurs des actions au quotidien. Sophia a lancé la plateforme d'inscription en début d'année 2019 et a commencé à travailler avec ses premiers client-e-s ! Pour mener à bien ce projet, Sophia a intégré le club Génération Startuppeuse pour poursuivre son accompagnement et a été sélectionnée pour faire partir de l'incubateur du Comptoir, un de nos partenaires.



ELISABETH CHAUDIÈRE, FONDATRICE DE
"EKIWORK"
Île-de-France

Après des années en entreprise, Elisabeth crée Ekiwork en 2017 avec comme objectif de sensibiliser au sexisme au travail de nombreux-ses collaborateur-ric-e-s en entreprise. Grâce à des ateliers ludiques de formations et des expériences immersives utilisant la réalité virtuelle, elle apporte des clés pour réagir face au sexisme ordinaire dans le cadre professionnel. Face au succès de ses interventions, elle développe son activité afin d'agir plus globalement sur les discriminations et les inégalités, notamment dans un cadre scolaire.





CHERIFATOU ANTOINE, FONDATRICE DE "LABEL CUISINE"
Niger

Le projet Label Cuisine promeut une alimentation saine et de qualité en proposant un service traiteur et des cours de cuisine sur Whatsapp. Le Programme Women Act m'a permis de terminer mon business plan et de rebâtir entièrement mon site internet afin de le rendre plus attractif et simple d'utilisation. Aujourd'hui, je publie mon premier livre culinaire Les "Assiettes de Tubercules" aux Éditions Edilivre.

NADIA JEAN ELEGBÉDÉ, FONDATRICE DE "ANAGI MIEL AGRIPLUS"
Niger

Le projet Anagi Miel Agriplus associe apiculture et culture maraîchère pour approvisionner la population nigérienne en fruits et légumes issus de l'agriculture biologique à moindres coûts et toute l'année. Nadia a finalisé son business plan et a pu acheter un terrain d'un hectare près de Niamey pour lancer ses activités.



NOS PRINCIPAUX CHIFFRES D'IMPACT SUR LE PROGRAMME WOMEN'ACT EN FRANCE EN 2019

Les chiffres suivants ont été obtenus après l'analyse de données récoltées en fin de programme auprès des 30 porteuses de projets accompagnées par le programme en France en 2019.

Nous mesurons notre impact à la fois auprès des femmes accompagnées afin d'évaluer le "développement de leur leadership", mais aussi à travers la pérennité des projets entrepris et leur capacité à générer de l'impact.

76% ont confiance en elles et en leur capacité à mener à bien leur projet, contre 30% en début de programme.

90% des entrepreneures accompagnées estiment avoir gagné en compétences (gestion du temps, du stress, priorisation des tâches etc.)

93% estiment avoir développé leur réseau

79% des projets sont toujours en activité à la fin du programme, les 20% restantes ayant opéré un pivot. 100% des femmes accompagnées poursuivent donc une activité entrepreneuriale au terme du programme.

"Women Act fait partie des plus beaux et des plus forts moments de mon parcours entrepreneurial, parce que ce sont des moments d'ancrage en soi et avec les autres."

Camille Douay, fondatrice de Absolu'thé France, 2019

Et que deviennent nos entrepreneures accompagnées en 2018 ?

Un relevé de données effectué en juin 2019 (6 mois après la fin de l'accompagnement) nous permet de suivre l'avancement des projets accompagnés l'année précédente et l'impact qu'ils génèrent.

90% des projets sont toujours en activité

97 emplois salariés ont été créés au total depuis le début du programme, et les porteuses de projet sont deux fois plus nombreuses à être en mesure de se salarier

100% maintiennent des liens forts avec la communauté

"Plus qu'un programme d'accompagnement, le programme Women Act est une incroyable expérience collective et humaine, qui transforme, enrichit, et amène à porter plus solidement ses valeurs et ses convictions."

Karine Torrent, fondatrice de Floratropia, Promotion Women'Act France 2018

SOUTENIR LES FEMMES QUI CONTRIBUENT POSITIVEMENT AUX ACTIONS DE LUTTE CONTRE LE CHANGEMENT CLIMATIQUE

Women Grow est un programme créé par Empow'Her afin d'accompagner les femmes dans le développement d'une agriculture durable. Pour leur donner l'opportunité d'être actrices de leur propre développement économique, mais aussi de contribuer positivement aux actions de lutte contre le changement climatique.

En effet, bien que les femmes soient touchées de manière disproportionnée par le changement climatique (à titre d'exemple 80% des réfugiés climatiques actuels sont des femmes), elles jouent un rôle crucial dans l'atténuation de ses effets et dans l'adaptation des communautés face à ce phénomène. Responsables de la gestion des ressources naturelles dans une grande partie du monde, elles ont logiquement développé une conscience aiguë de la dégradation de l'environnement qui se joue autour d'elles. À Empow'Her, nous pensons qu'elles sont donc les plus à même d'en saisir l'urgence et de proposer des solutions pratiques et pérennes pour contribuer à l'action climatique.

C'est dans ce sens et à travers des dispositifs d'accès au foncier et grâce à un triple programme d'accompagnement en entrepreneuriat, leadership et agroécologie, que notre programme Women Grow vise à apporter des réponses durables aux problématiques spécifiques suivantes :

- l'accès très limité des femmes aux ressources foncières qui déstabilise leurs activités génératrices de revenus et entrave leur processus d'autonomisation (risque fort de confiscation des gains issus des terres sur lesquelles elles cultivent OU de considération de gratuité de leur labeur agricole).
- la division sexuelle du travail au sein du secteur agricole qui implique une orientation massive des femmes vers une agriculture vivrière (i.e tournée vers l'autoconsommation) et donc une très faible intégration de ces dernières aux circuits commerciaux et plus généralement à la sphère "marchande".
- plus généralement, leur manque d'outils, de savoirs et de ressources (en dehors de leurs propres économies ou de celles de leurs familles ce qui accentue encore davantage l'impact de leur manque d'autonomie financière), leur non accès à des services de base et leur isolement géographique qui sont d'autant plus de barrières à une dynamique de développement entrepreneurial.
- enfin, la non prise en compte du genre dans les dispositifs d'accompagnement ou dans les projets portant sur le secteur agricole, qui crée des biais importants dans les accompagnements proposés et empêche la résolution de problématiques propres aux femmes.

Depuis ses débuts en 2016, nous avons accompagné à travers ce programme 430 femmes agricultrices en Amérique Latine et en Afrique de l'Ouest. Ces actions ont permis à 66% des femmes d'augmenter leurs revenus, à 86% d'entre elles de constater une amélioration qualitative de leur production, et à 93% de transmettre leurs nouvelles compétences à des membres de leur entourage. En 2020, nous prévoyons d'intensifier nos efforts en lien avec Women Grow sur la zone du Niger, pays Sahélien concerné à plusieurs titres par les enjeux du changement climatique et des droits des femmes.



Les femmes ont toujours eu une place importante mais précaire dans les systèmes de production agricole, précarité aggravée par le changement climatique dont elles sont les premières victimes.

PROGRAMME
WOMEN
COMMUNITIES
BURKINA FASO

84%

DES
FEMMES
SUBVIENNENT À
LEURS BESOINS

SUITE À
NOTRE
ACCOMPAGEMENT

VS 70% 6 MOIS
AUPARAVANT

OEUVRER POUR LA CRÉATION D'UNE CULTURE ENTREPRENEURIALE PLUS INCLUSIVE

VALORISER LE POUVOIR DES FEMMES

Cette année a été marquée par la première campagne de sensibilisation "Women Are Power" impulsée à l'occasion de la Journée Internationale des Droits des Femmes et visant à mettre en avant et à célébrer les femmes qui créent, s'engagent, changent le monde et contribuent ainsi à construire une société plus juste et durable.

Le choix de ce slogan emprunté à l'écoféministe Vandana Shiva n'est pas anodin : il porte et traduit un message sur ce qu'est l'empowerment, dans la manière de mener nos actions mais également dans la vision autour de laquelle nous entendons fédérer l'écosystème entrepreneurial.

Bien que conscient.e.s de l'importance de la sensibilisation aux inégalités qui pèsent encore très lourdement sur les épaules des femmes, il nous est paru également primordial, à l'occasion de ce 8 mars 2019, de contribuer à un changement de perceptions sur le rôle joué par les femmes dans les changements positifs à l'oeuvre dans le monde, de rappeler le pouvoir et droit des femmes de décider pour elles-mêmes, et d'éveiller les consciences sur leur potentiel d'être les actrices de leur transformation et de celles de leurs communautés.

"L'empowerment" commence par ne plus considérer les femmes seulement au travers du prisme des inégalités qu'elles subissent mais par reconnaître la capacité dont elles disposent pour faire évoluer l'ordre établi.

En tout, cette campagne a fédéré plus de 20 ambassadeur.rices, dont Vandana Shiva, Lauren Bastide, Emma Mackey, Céline Mas ou encore Juliette Armanet, grâce auxquel.le.s nous avons pu porter ce message auprès de milliers de personnes.



DONNER LA PAROLE AUX FEMMES INSPIRANTES POUR CRÉER DE L'ENGAGEMENT ET PARTICIPER À LA CRÉATION DE RÔLES MODÈLES

Afin d'encourager toujours plus de femmes à se lancer dans l'entrepreneuriat et de mettre en avant des parcours inspirants de femmes dans le secteur, Empow'Her développe une offre de rencontres et d'événements ouverts au grand public, nous permettant de sensibiliser un nombre plus large et diversifié de personnes aux enjeux portés par l'association.

Nos rencontres SheTalks

Les SheTalks sont des rencontres mensuelles, organisées en France, mettant en avant des femmes entrepreneures sociales qui partagent leurs parcours, leurs réussites comme leurs échecs. Ces événements ont pour ambition de générer de l'engagement et participent à créer des rôles modèles pour celles et ceux qui voudraient se lancer dans l'entrepreneuriat.

En 2019 :

- 9 événements organisés, mettant en avant 12 entrepreneures autour de thématiques variées (éducation, lutte contre l'exclusion, accès au numérique pour les jeunes, lutte contre les violences faites aux femmes)
- 300 personnes sensibilisées

"SHE TALKS : LES FEMMES ENGAGÉES POUR L'ENVIRONNEMENT", DÉCEMBRE 2019



"Tout le système économique va à l'encontre du bon sens. Le numérique peut nous permettre de trouver un nouveau schéma d'économie et ainsi changer le système global."

Floriane Addad, Fondatrice de Mytroc

"Il faut accepter la complexité du fonctionnement de la planète. Tout n'est pas noir ou blanc, chacun va à son rythme. Cependant, se comparer à l'autre ne doit pas faire abandonner l'action, mais donner envie de l'action."

Cécile Ostria, Directrice Générale de la Fondation Nicolas Hulot pour la Nature et l'Homme



"L'esprit d'entreprendre m'anime, si je vois un problème, j'envisage une solution"

Anne-Sophie Novel, Journaliste, auteure et réalisatrice spécialisée dans l'économie collaborative, l'écoogie et l'innovation sociale.

CÉLÉBRER ET RÉCOMPENSER LES INITIATIVES INNOVANTES PORTÉES PAR DES FEMMES ENTREPRENEURES SOCIALES

Pour la deuxième année consécutive, le Prix Women'Act s'est tenu à Paris, en décembre 2019. Cette soirée, qui a rassemblé plus de 300 personnes, entrepreneur·e-s, partenaires de l'écosystème, entreprises et institutions publiques, a permis de mettre en avant des femmes qui s'engagent pour le changement et de récompenser des initiatives innovantes portées par des femmes accompagnées à travers le programme Women'Act.

“ S'il y a des motifs d'espoir [ndlr pour aller vers une société plus égalitaire], il ne faut pas pour autant crier victoire trop vite car la réalité du terrain est encore cruelle et terrible pour les femmes. N'oublions pas que le masculin l'emporte encore sur le féminin en 2019. N'oublions pas que les femmes françaises gagnent toujours 15% de moins que leurs homologues masculins à temps de travail égal. N'oublions pas que nous continuons d'assumer 75% des tâches éducatives et domestiques. N'oublions surtout pas qu'une femme meurt tous les 2 jours sous les coups de son conjoint et que + de 90.000 femmes sont violées chaque année en France. N'oublions pas que nous sommes 10 fois plus exposées que les hommes aux injures à caractère sexiste dans la vie quotidienne. N'oublions pas que les choix d'orientations et de filières demeurent très sexués. N'oublions pas que les femmes ne représentent que 35% des experts invités à la TV ou à la radio. Que nous continuons de subir le temps partiel, la précarité, la pauvreté. Que nous sommes sous-représentées politiquement, dans le sport, la culture, dans les emplois de direction. Pour ne parler que de la France... [...]”

Pour lutter contre ce phénomène, j'ai fondé Mad&Women il y a maintenant 8 ans. Le projet de «Mad» est de représenter un contre pouvoir dans société publicitaire industrialisée car, comme Sheryl Sandberg, j'estime que « la publicité a le pouvoir de changer la manière dont on voit le monde et dont on se voit ». Mon ambition est de ré-équilibrer l'industrie des images à l'heure où les médias sont surpuissants et relèguent les femmes à un rang nettement inférieur aux hommes.

Je combats le sexisme dans la publicité en respectant les droits des femmes, de toutes les femmes, tout en considérant que nous pouvons inventer un autre modèle industriel. Mon équipe et moi construisons d'autres mécanismes de représentation en faveur de l'égalité Femmes-Hommes tant sur le plan économique que sur le plan social et culturel. [...]

Je veux que l'Égalité cesse d'être une utopie. Et oui, je refuse de céder au fatalisme. Je refuse de faire du catastrophisme. Je ne suis pas de ceux qui abandonnent. Je ne suis pas de ceux qui se résignent. Je ne suis pas de ceux qui renoncent ni de ceux qui pensent qu'il est trop tard ou que le combat est perdu d'avance. Je suis de celles qui se battent. De celles qui se donnent les moyens d'espérer, une victoire après l'autre. Seules celles qui sont suffisamment folles pour penser qu'elles peuvent changer le monde le font effectivement : je suis de celles-là. [...]

L'entrepreneuriat est un levier puissant. La communication en est un autre. Ensemble, nous pouvons relever ce défi [ndlr entraîner un maximum d'acteurs vers une société plus égalitaire] qui compte parmi les plus importants de l'histoire de l'humanité. C'est notre responsabilité collective et notre devoir, donc croyez-moi : Soyons le changement que nous voulons voir”.

Discours de Christelle Delarue, fondatrice de Mad&Women, la première agence de publicité féministe française et de l'association “Les Lionnes” qui dénonce le sexisme ordinaire dans ce milieu.



LA PRODUCTION D'ÉTUDE : DOCUMENTER ET CHIFFRER LE SECTEUR DE L'ENTREPRENEURIAT POUR SENSIBILISER UN PLUS GRAND NOMBRE D'ACTEURS

En plus de campagnes et d'événements réguliers ou ponctuels, notre stratégie de sensibilisation vise également la production de données, permettant de documenter le secteur de l'entrepreneuriat, et la place qu'occupent les femmes dans ce secteur. Ces chiffres permettent à la fois de s'orienter vers des mesures pour renforcer l'inclusivité du secteur, mais aussi de fournir des données d'étape permettant de mesurer l'évolution du secteur au prisme du genre.

De Janvier à Septembre 2019, Empow'Her a enquêté sur la place et le rôle occupé par les femmes dans le secteur de l'entrepreneuriat social en Europe, une thématique encore très peu documentée au niveau européen.

L'étude a été menée dans les 28 pays de l'UE ainsi que la Suisse, l'Islande, la Norvège et le Liechtenstein. Au total, 200 femmes entrepreneures sociales ont été interrogées dans les 32 pays couverts par l'étude et 20 entretiens ont été menés auprès de structures de l'accompagnement de 10 pays.

Cette étude a permis de cartographier les initiatives à impact portées par des femmes en Europe, ainsi que de mieux comprendre les freins qui limitent leurs ambitions et leurs besoins en accompagnement, pour permettre à tous les acteurs de ce secteur de mieux identifier les leviers à actionner pour accompagner la réussite de davantage de femmes.

Profils des femmes entrepreneures interrogées



Profils des entreprises sociales interrogées



Si l'entrepreneuriat social est en pleine émergence en Europe (13,6 millions d'emplois en 2016 soit +20% en 15 ans), l'étude montre que le défi à relever en termes d'égalité des genres est encore long et que des progrès sont à faire pour accompagner la réussite des femmes dans ce secteur. Et pour cause, la première difficulté évoquée par les femmes interrogées est le manque d'accès aux financements (47%), 63% des sondées pensent que le manque de confiance en soi inhibe leur développement en tant qu'entrepreneures sociales et 87% sont prêt-e-s à rejoindre un programme consacré aux entrepreneures sociales (aucun dispositif de ce type n'existe aujourd'hui au niveau européen).



PROGRAMME
WOMEN
ACT FRANCE

79%

**DES PROJETS
ACCOMPAGNÉS**

SONT TOUJOURS
EN ACTIVITÉ
À LA FIN DU PROGRAMME

RENFORCER L'IMPACT DES ACTEURS EN FAVEUR DE L'AUTONOMISATION ÉCONOMIQUE ET SOCIALE DES FEMMES

Les organisations (Entreprises, fondations, associations, institutions publiques....) ont le potentiel de contribuer à l'avancement des femmes et de bénéficier significativement de l'autonomisation des femmes.

Nous sommes convaincues que ces organisations ont l'opportunité d'influencer le statut des femmes, que ce soit via leurs politiques internes, dans la production et la distribution de leurs produits et services, à travers leur soutien auprès des acteurs de la société civile et en renforçant leur influence sur leur secteur d'activité.

Nous mettons à disposition notre méthodologie et notre expertise auprès de cette diversité d'acteurs pour les aider à concevoir et intégrer des stratégies et des bonnes pratiques en lien avec le genre, ainsi que pour leur permettre de renforcer leur impact en faveur de l'autonomisation économique et sociale des femmes. De la conception de programmes, le développement d'une stratégie jusqu'à la mesure d'impact, nous les accompagnons sur tout le processus et leur donnons les clés pour les rendre autonome dans leurs actions futures.

Empow'Her a développé un cadre d'action qui identifie trois rôles fondamentaux pour l'entreprise, à un niveau interne comme à un niveau externe, afin de favoriser l'autonomisation des femmes :

- Agir en promouvant l'avancement des femmes et de l'égalité salariale à l'intérieur de l'organisation
- Encourager l'écosystème de l'organisation à s'engager en faveur de l'autonomisation des femmes
- Influencer le secteur afin de créer un environnement qui soutient les opportunités d'avancement des femmes



AUCOURS
DE L'ANNÉE
2019

1700
FEMMES
ACCOMPAGNÉES

20% DE
PLUS
PAR RAPPORT À 2018

NOTRE ENGAGEMENT AUPRÈS DES ORGANISATIONS

L'égalité professionnelle est un enjeu majeur pour les entreprises privées comme les organisations publiques. En France comme dans un nombre croissant de pays, les obligations en matière d'égalité professionnelle sont renforcées et les attentes des collaborateurs·rices sont grandissantes. Au-delà de l'aspect moral et réglementaire, la création d'une culture de l'égalité au sein des entreprises est devenue une question de crédibilité, rentabilité et durabilité.

Nous avons la conviction que l'investissement fait dans les femmes bénéficie en premier à l'entreprise et à la société en général. Cette conviction est aujourd'hui largement soutenue par de récentes études menées à travers le monde: avec une meilleure représentativité des femmes, les entreprises sont plus innovantes, plus performantes, et ont une meilleure réputation et donc sont plus attractives pour les talents*; Au-delà de l'aspect économique, ce constat est aussi valable dans les instances politiques: les parlements avec une meilleure représentativité femme-homme s'affairent à une plus grande variété de problématiques et adoptent en moyenne un plus grand nombre de législation sur des thèmes comme le soutien à l'enfance, l'éducation, la santé ou les lois anti-discriminantes*.

Lorsque les femmes ont le pouvoir de se prendre en charge de manière autonome et à subvenir à leurs propres besoins, en ayant notamment accès à des environnements familiaux et de travail dignes et équitables, elles deviennent de puissants agents de changement.

Ainsi, nous mettons à disposition notre méthodologie et notre expertise auprès d'entreprises, d'associations et de partenaires institutionnels, pour les aider à concevoir et intégrer des stratégies et des bonnes pratiques en lien avec le genre, et leur permettre de renforcer leur impact en faveur de l'autonomisation économique et sociale des femmes.

Notre offre d'accompagnement s'articule autour de deux grands axes:

1/ La conception de programmes de formation et de renforcement des capacités à destination des femmes, ce qui correspond à l'activité historique de Empow'Her. Depuis notre création, nous avons accompagné plus de 5 000 femmes dans le monde. Nous concevons, développons et gérons des programmes d'accompagnement réservés aux femmes pour leur permettre de développer leurs compétences en affaires et leur leadership, afin de surmonter les obstacles et réussir leurs projets d'entreprise.

2/ La délivrance de ces formations, en propre grâce à notre réseau de formateurs, mais également via la méthodologie de ToT (Training of trainers). En effet, Empow'Her a développé et mis en œuvre une stratégie de mise à l'échelle basée sur la méthodologie de formation des formateurs pour soutenir les femmes dans les zones rurales et isolées, atteignant ainsi le dernier kilomètre. Cette méthodologie a été mise en place dans nos bureaux nationaux en Afrique de l'Ouest avec l'aide de partenaires institutionnels (Ambassade de France, AFD au Niger ...) ainsi que de clients entreprises (par exemple Cargill en Côte d'Ivoire). Par ailleurs, Empow'Her dispose de méthodes pour le suivi de l'activité et des résultats des formateurs. Nous avons développé un savoir-faire qui assure un suivi efficace des formateurs à distance.

DE LA TRANSFORMATION DES CHAÎNES DE VALEUR À LA CRÉATION D'ÉCOSYSTÈMES ENTREPRENEURIAUX, UN ACCOMPAGNEMENT UNIQUE ET ADAPTÉ AUX BESOINS

TRANSFORMER LES CHAÎNES DE VALEUR EN CÔTE D'IVOIRE

Soucieux de construire et de développer une chaîne d'approvisionnement du cacao plus respectueuse des principes d'empowerment des femmes en Côte d'Ivoire, le groupe Cargill s'est associé à l'IFC ainsi qu'à Empow'Her pour créer et mettre en oeuvre un programme de formation et d'accompagnement sur 3 ans s'adressant en tout à 3000 femmes. Depuis des années, le secteur du cacao est touché par un certain nombre de maux : déforestation, travail des enfants, précarité des planteurs... dans tout cela, la place et les droits des femmes représentent un sujet sous-documenté, moins connu et peu abordé par les acteurs en place. Et pourtant, les femmes jouent un rôle essentiel sur cette chaîne de valeur : bien que n'ayant que très peu (voire jamais) accès au foncier et n'étant pas les principales personnes enregistrées au sein des coopératives, les femmes oeuvrent et contribuent de manière quotidienne à la culture du cacao dans les zones concernées. Elles font cependant face à un très grand nombre d'inégalités et ont de manière générale un accès très limité aux ressources et opportunités économiques, engendrant ainsi une pauvreté et une vulnérabilité accrue à leur niveau.

C'est dans ce sens que Empow'Her s'engage depuis fin 2019 aux côtés de Cargill et de l'IFC pour mettre en oeuvre un vaste programme d'accompagnement à destination des groupements de femmes rattachés aux coopératives cacaoyères. Le programme comporte un double objectif :

- l'accompagnement de 3000 femmes membres de groupements sur de l'alphabétisation financière, le développement de leur leadership individuel et collectif et sur l'acquisition des bases de la création d'activité entrepreneuriale ;
- l'apport d'un soutien spécifique aux femmes leaders des groupements pour les soutenir dans la mise en place et dans la formalisation de nouvelles activités génératrices de revenus pour leurs groupes.

"Je suis GNIZA Dadea Stéphane Senior, je viens de San Pedro en Côte d'Ivoire. Après une Maîtrise en Anglais et un stage de perfectionnement avec l'ONG ASAPSU qui met en oeuvre des projets humanitaires avec le Haut-Commissariat des Nations Unies pour les Réfugiés (UNHCR) à Tabou à la frontière entre la Côte d'Ivoire et le Liberia en 2015, j'ai travaillé avec plusieurs grosses ONG dont ONU FEMMES ou CARE International comme superviseur AGR, formateur, chargé du suivi et évaluation du projet autonomisation des femmes. Depuis 2019 j'ai rejoint l'équipe de Empow'Her comme point focal/formateur San Pedro, j'ai véritablement apprécié l'approche qui a consisté à nous former pour qu'on épouse les objectifs du programme Women Communities, le style et la méthodologie à adopter. Avec diverses connaissances et méthodes de formation glanées, la formation suivie chez Empow'Her m'a donné une autre façon plus simplifiée de former non seulement une cible peu alphabétisée, mais surtout les thématiques mises à notre disposition étaient véritablement adaptées aux réels besoins des femmes.

Le fait que Empow'Her étale les formations sur des périodes permet non seulement aux femmes d'assimiler les thématiques abordées, mais surtout aux points focaux d'être au plus près des femmes pour les encourager sur le terrain. Déjà que nos sociétés africaines n'ont pas accordé assez d'importance à la scolarisation de la femme, il leur a toujours été difficile d'acquérir les connaissances pour leur propre développement. Avec le programme Women

Communities, les connaissances enseignées dans les écoles supérieures sur l'entrepreneuriat sont mises à la disposition des femmes, peu alphabétisées, à moindre coût et tout près de chez elles. De telles initiatives sont à perpétuer car la connaissance donne le pouvoir et le pouvoir permet de se prendre en charge, d'être autonome ; et les femmes ont plus que jamais besoin de cette connaissance qui les conduira à l'autonomisation.

Empow'Her a façonné ma manière de dispenser mes formations aux personnes qui nous sollicitent, m'a aussi poussé à former et à façonner mes collègues et homologues qui commencent à former de façon simple et efficace les adultes comme les jeunes d'après les méthodes apprises chez Empow'Her.

Le fait que Empow'Her, sur le programme Women Communities donne la latitude aux points focaux de proposer des thématiques de concert avec les femmes, montre ainsi les marques d'une structure qui a besoin du point de vue de chacun, et pour qui chaque connaissance et compétence sont les bienvenues. Empow'Her a non seulement démystifié la complexité des formations en entrepreneuriat aux peu alphabétisées, mais aussi et surtout a donné et donne à toutes les femmes de Côte d'Ivoire, les mêmes chances de réussite et d'autonomisation."

Stéphane GNIZA, Point Focal Empow'Her, San Pedro



CRÉATION D'UN TIERS-LIEU DÉDIÉ AUX FEMMES AU NIGER

Grâce au soutien de Veolia dès 2018, et soutenu par la Fondation du Groupe et par sa filiale, la Société d'Exploitation des Eaux du Niger, l'Oasis a vu le jour en 2018 à Niamey: un lieu qui soutient l'insertion économique des femmes par l'entrepreneuriat et sensibilise la population aux enjeux du développement durable.

Depuis son ouverture, l'Oasis affiche une double ambition :

- Soutenir l'insertion économique des femmes par l'entrepreneuriat en renforçant leurs capacités à créer et à développer des entreprises pérennes et génératrices de valeur, mais aussi en accompagnant les femmes porteuses de projet à impact positif dans les domaines de l'environnement et de la santé maternelle
- Sensibiliser la population aux enjeux du développement durable en permettant à la population de comprendre les enjeux du développement durable, découvrir les solutions possibles, et s'engager dans un rôle actif dans la protection de l'environnement.

Cet espace éco-responsable de 1 000 m² comprend des espaces de formation et de travail collaboratif pouvant accueillir jusqu'à 40 entrepreneures en résidence, des espaces de créativité et d'échanges (espace de projection, bibliothèque...) et un potager écologique qui sert de plateforme éducative pour sensibiliser à l'agriculture durable. L'Oasis est également un projet créateur d'emplois au Niger notamment via les programmes d'accompagnement et de formation à destination des femmes entrepreneures.

Pour Veolia, c'est aussi la possibilité de créer du lien entre ses salariés et le secteur de l'entrepreneuriat social, à travers leur participation à des événements thématiques, la rencontre avec nos entrepreneures, la participation à des moments phares du programme comme le jury de sélection des entrepreneures, et la possibilité de faire du mécénat d'expertise.

Pour les entrepreneures et plus globalement les femmes de la communauté, c'est l'occasion de sortir d'un possible isolement et d'avoir un espace dédié, où elles pourront se rencontrer et échanger entre elles, bénéficier des synergies de groupe, rencontrer des rôles modèles et s'appuyer sur une communauté de paire afin d'entreprendre en toute sécurité et avec tout le soutien possible.



04.

NOTRE
ÉQUIPE

LES ÉQUIPES OPÉRATIONNELLES



MARGAUX TEULIERE
Responsable programmes
et développement Afrique
de l'Ouest/Moyen-Orient



AURÉLIA DE MISTURA
Assistante chargée de projets
Afrique de l'Ouest



SOAZIG BARTHÉLEMY
Fondatrice
et CEO



AVIVA MARKOWICZ
COO



IOANA BUTUNOI
Responsable partenariats
et fundraising



JOSÉPHINE PY
Responsable programmes
France et UE



YAO CONSTANT KOFFI
Point focal et formateur Women Communities
Empow'Her Côte d'Ivoire



KONAN GÉRARD N'GUESSAN
Point focal et formateur Women Communities
Empow'Her Côte d'Ivoire



STÉPHANE GNIZA
Point focal et formateur Women Communities
Empow'Her Côte d'Ivoire



JULIE TELFOUR
Chargée de projets
Communities France



AXELLE MICHAUX
Chargée de communication
et de sensibilisation



LOUISE JUIN
Assistante chargée
de projets France

LES ÉQUIPES OPÉRATIONNELLES



SARATOU ABDOUL
Chargée de projet
Empow'Her Niger



CHLOÉ RONCAJOLO
Représentante pays
Empow'Her Côte d'Ivoire



NOËL N'GUESSAN
Responsable programmes
Empow'Her Côte d'Ivoire



SERGE KOUADIO
Chargé de projet
Empow'Her Côte d'Ivoire



LOUA DOMINIQUE GBOGBO
Point focal et formateur Women Communities
Empow'Her Côte d'Ivoire



KOUASSI RICHARD KOUADIO
Point focal et formateur Women Communities
Empow'Her Côte d'Ivoire



KOROTOUMOU KAILOU
Point focal et formateur Cargill Bonon
Empow'Her Côte d'Ivoire



KACHI CAROLE DOMINIQUE DONGA
Point focal et formateur Cargill Taabo
Empow'Her Côte d'Ivoire



SERGE PACOME KOUADIO
Point focal et formateur Cargill Abengourou
Empow'Her Côte d'Ivoire



AMOIN NADÈGE KOUASSI YEO
Point focal et formateur Cargill San Pedro
Empow'Her Côte d'Ivoire



OUMAR KASSINABEIN
Point focal et formateur Cargill Yakassé-Atobrou
Empow'Her Côte d'Ivoire



KONAN VENCESLAS VINCENT DIBY
Point focal et formateur Cargill Blolequin
Empow'Her Côte d'Ivoire

LES ÉQUIPES OPÉRATIONNELLES



AHISSA NADÈGE DAMO

Point focal et formateur Cargill Adzopé
Empow'Her Côte d'Ivoire



ANTOINE KOUAME N'GUESSA

Point focal et formateur Cargill Méagui
Empow'Her Côte d'Ivoire



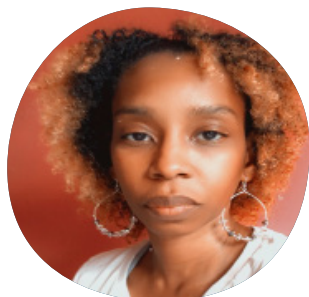
FELIX KOUAKOU

Point focal et formateur Cargill Divo
Empow'Her Côte d'Ivoire



OUMOU KANE
COO

Empow'Her Niger



OUMA SANI

Chargée de projet GROW
Empow'Her Niger



LUCIE HURTAUD

Chargée de projet Woman Act
Empow'her Niger

LE CONSEIL D'ADMINISTRATION

- JULIE ABBO - Présidente
- MARTINE VULLIERME - Vice-Présidente
- MARIE DELPUECH - Trésorière
- AUDREY JOUBERT - Secrétaire Générale
- ISABELLE HOYAUX - Administratrice
- HANNAH PETTERSON - Administratrice
- JESSIE GASTON - Administratrice
- CÉLINE MAS - Administratrice
- RAPHAËLLE COUDIN - Administratrice

05.

NOS
FINANCES

NOS FINANCES

COMPTE D'EMPLOI DES RESSOURCES 2019

Ressources de l'exercice	€	%
Fond privées	460 513	78%
<i>Dons et mécénat entreprises</i>	38 263	
<i>Fondations</i>	422 250	
Dons manuels	10 236	2%
Subventions publiques	57 528	10%
Autres produits d'exploitation	58 261	10%
<i>Ventes caritatives</i>	6 670	
<i>Vente de prestation de services</i>	40 925	
<i>Contribution des bénéficiaires</i>	10 666	
Total	586 539	
Emplois de l'exercice		
Achats	14 316	3%
Services extérieurs	121 026	20%
Versements à des organismes à l'étranger	96 500	16%
Salaires et charges sociales	262 414	44%
Reports en fonds dédiés	100 018	17%
Dotations aux amortissements	773	0%
Impôts	1 955	0%
Autres charges	33	0%
Total	599 032	

Empow'Her établit des comptes annuels qui sont audités par FAREC, commissaire aux comptes.

Les ressources de l'association sont en hausse de 45% par rapport à l'année précédente. La part des ressources privées est toujours prépondérante (plus de 3/4 des ressources de l'association) est provient principalement de fondations françaises et étrangères.

Au niveau des emplois, les charges de ressources humaines ont également augmenté (+50% par rapport à l'année précédente) mais continuent de représenter la moitié des dépenses de l'association en 2019. Cela est dû au développement des activités et à l'apparition de nouveaux projets, en particulier sur les programmes Women Communities en France et en Côte d'Ivoire, qui ont nécessité des recrutements au niveau des équipes projet.

06.

NOS
ENJEUX
2020

À VENIR :

LES ENJEUX SUR L'ANNÉE 2020

UN CHANGEMENT D'ÉCHELLE SUR NOS PROJETS

Women Grow : accompagner les femmes dans leur développement économique au travers d'une agriculture durable.

- Entre 2018 et 2019, déjà 430 agricultrices accompagnées sur un projet pilote.
- Objectif : 8000 femmes agricultrices accompagnées d'ici trois ans.

Les programmes Women Communities : en amont du lancement de leur entreprise, encourager toujours plus de femmes à lancer et à structurer leurs idées de projets.

- Faciliter leur insertion dans l'entrepreneuriat, les aider à prendre conscience de leur potentiel et leadership en s'intégrant dans une communauté d'entraide, et les outiller pour développer leurs compétences.
- Formations, accompagnements individuels et collectifs, mises en réseau.
- Objectif : accompagner 1500 femmes d'ici 3 ans et encourager la diversité au sein du secteur, tant en terme de profils que de projets.

Women Act West Africa et Europe : répliquer le programme Women'Act via une approche régionale et créer la première communauté de femmes innovatrices sociales d'Afrique de l'Ouest (Sénégal, Côte d'Ivoire, Burkina Faso, Mali et Niger) et d'Europe.

- Soutien aux projets impactant pour l'environnement, la jeunesse et l'emploi.
- Permettre aux entrepreneures de monter en compétences pour développer leur impact, changer leur projet d'échelle et renforcer la confiance en leur potentiel.
- Connecter les entrepreneures entre elles et à l'écosystème entrepreneurial pour développer des collaborations localement et régionalement.

Vers plus de digitalisation de notre offre : démultiplier l'impact de nos actions.

- Favoriser les liens, les échanges et les synergies entre entrepreneures.
- Partager de l'information avec les équipes plus facilement.
- Limiter la perte de donnée en capitalisant sur les connaissances existantes.
- Faciliter la remontée d'informations depuis le terrain.

DÉVELOPPEMENT DE L'ACTIVITÉ DU PLAIDOYER

Organisation du 1er festival EH : forum dédié aux femmes et à leurs solutions durables pendant 3 jours à la Cité Fertile à Pantin.

- Rendre plus visible les femmes qui portent le changement et inspirer et susciter des vocations auprès du grand public.
- Des conférences et talks menés par des femmes inspirantes, des ateliers, un espace de networking.
- Mais aussi un marché de produits responsables, des stands de structures d'accompagnement pour les entrepreneures sociales, des concerts...

Organisation d'un forum Women x Climate : le premier forum sur le thème "Femme & Climat" organisé par Empow'Her Niger en décembre 2020.

- Mettre en évidence le rôle crucial des femmes dans l'adaptation et l'atténuation des effets liés au changement climatique.
- Mettre en avant les réflexions, panels de discussion, actions, conférences, ateliers et porteuses de projets sur le sujet.
- Mobiliser les médias, institutions, influenceurs et experts nigériens et régionaux pour stimuler le débat public autour du sujet.

PROGRAMME
WOMEN
COMMUNITIES
BURKINA FASO

SUR 12 PROJETS
INCUBÉS **17**
POSTES
ONT ÉTÉ CRÉÉS

DONT
60%
OCCUPÉS PAR
DES FEMMES

07.

NOS
PARTENAIRES

NOS PARTENAIRES



38

Nos partenaires



07. NOUS CONTACTER

NOUS CONTACTER

Empow'Her
www.empow-her.com
contact@empow-her.com

Bureau de Paris

26 rue Feydeau
75002, Paris, France
contact@empow-her.com

Bureau du Niger

L'Oasis, Quartier de Koira Kano
Rue KK47, Niamey, Niger
contact.niger@empow-her.com

Bureau de la Côte d'Ivoire

Assoya, en face de l'hôpital PMI
Abidjan, Côte d'Ivoire
contact.ci@empow-her.com



empower 